



# 智慧树平台共享课手册

## 学生端讲解



课程服务中心

# 目录



## App端

### 【登录】

- [APP下载 \(第3页\)](#)
- [新生登录 \(第4-5页\)](#)
- [老生登录 \(第6页\)](#)
- ★ [登录常见问题与解决 \(第7-8页\)](#)

## App端

### 【学习】

- ★ [通知与提醒 \(第9页\)](#)
- ★ [课程角标 \(第10页\)](#)
- [学习考试时间 \(第11页\)](#)
- [学习进度 \(第12页\)](#)
- [学习习惯 \(第13页\)](#)
- [互动问答 \(第14-15页\)](#)
- [视频学习 \(第16页\)](#)
- [见面课 \(第17页\)](#)
- [作业考试 \(第18页\)](#)

## Web端

[登录 \(第19页\)](#)：具体登录步骤参照App新、老生登录

[学习 \(第20页\)](#)：规则参考App关于各部分介绍

# 知到APP下载



## 知到 APP

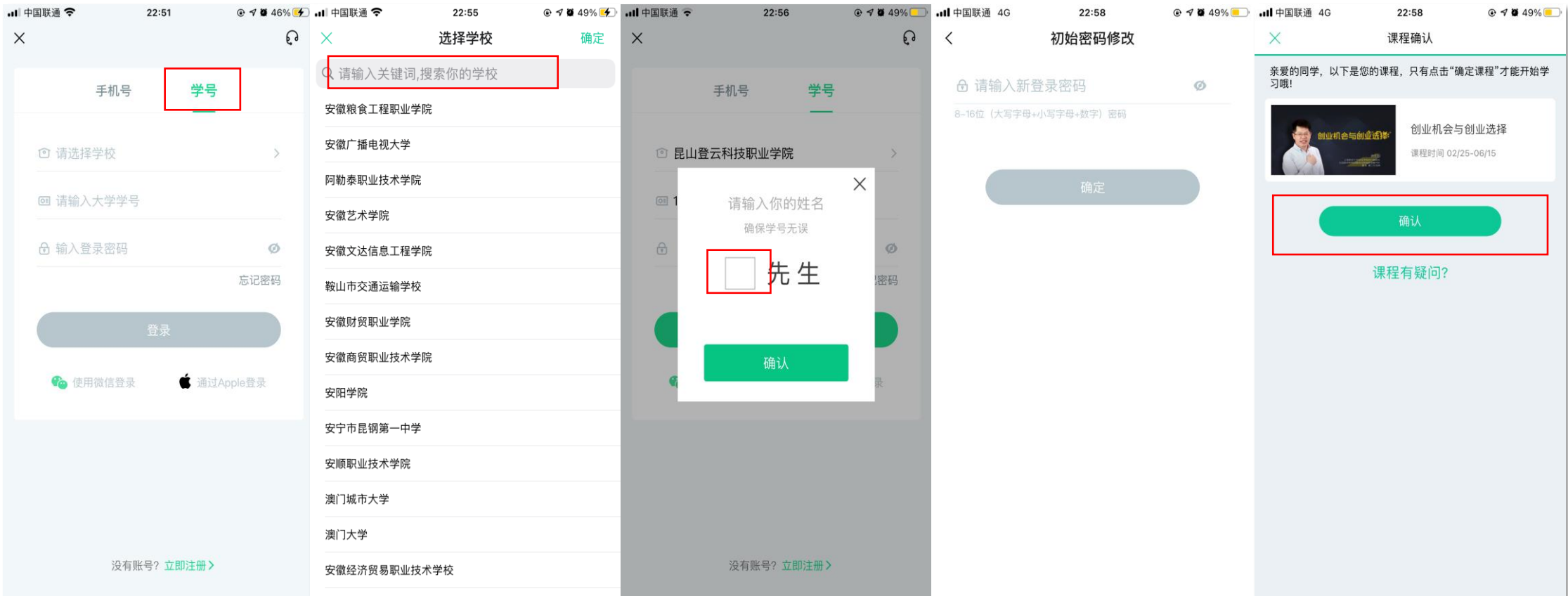
用手机随时学习

# 新生登录

未使用过智慧树学习的学生



(1) 打开知到APP，选择**学号**登录，输入关键字并**选择你的学校、大学学号及初始密码Zhihuishu@学号**后**6位**（首字母Z为大写。如：Zhihuishu@220908。如学号不足6位，则为全部学号）、验证姓氏、绑定手机号后，会弹出课程确认的界面，点击确认即可。**(注意：首次登陆请务必选择学号登陆)**

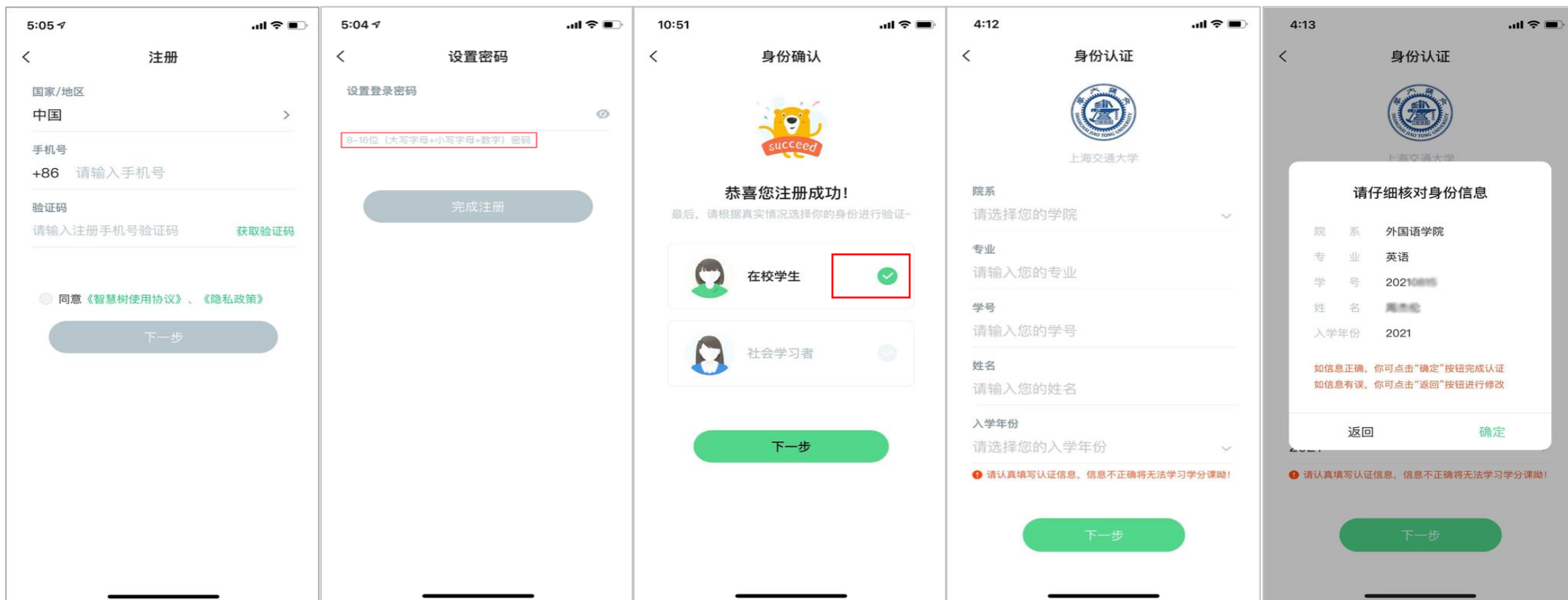


# 新生登录

未使用过智慧树学习的学生



(2) 如果新生**先用手机号注册了一个账户**，在用学号登录绑定手机号时，系统提示手机号被占用，则为被自己占用。此时，只需要用手机号注册的账户先登录，在进行【身份认证】，即可看到弹出的课程。



# 老生登录

使用过智慧树学习的学生



打开知到APP，选择【学号+学校+原来设置的密码】或者【手机号+原来设置的密码】登录。忘记原来的密码，在未更换手机号的情况下，点击【忘记密码】，通过原来绑定的手机号重设密码。如不再使用平台上原绑定的手机号码，通过忘记密码中的【忘记手机号】功能，更换手机号（前提是新手机号未曾注册过）



# 登录常见问题与解决

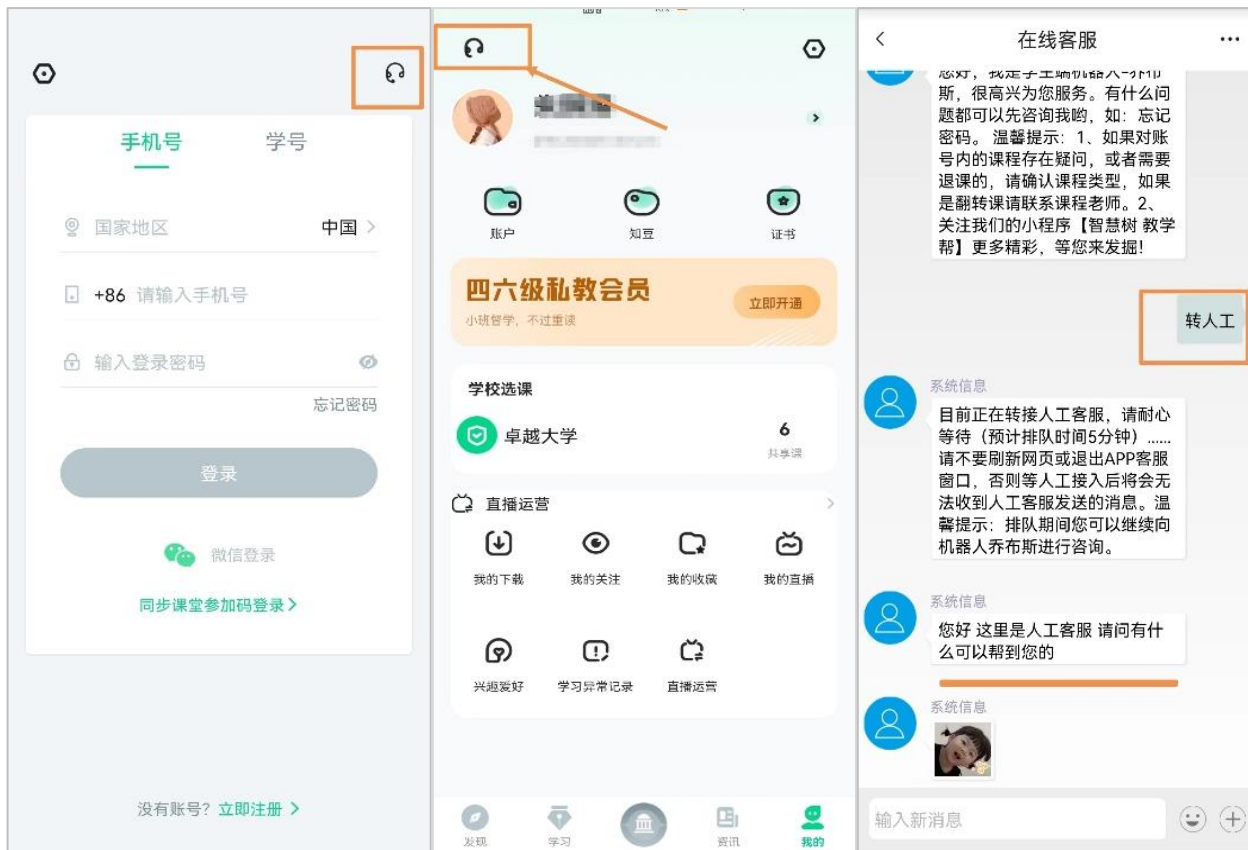


(1) 学生使用知到APP或网页端学习，遇到“无法认证”、“登录没课”、“进度记录不对”、“无法考试”等平台上学习相关问题，可以直接找在线客服小哥哥&小姐姐咨询解决（参照右图步骤）：

未登录状态下，右上方点击【耳麦】标志；登录状态下，在【我的】页面，左上方点击【耳麦】标志；输入“转人工”三个字，即可与人工客服对话。

(2) 常见问题（账户中没看到课）：  
老生如果更换了手机号，注册了新账户没课。先注销新手机号账户，登录旧手机号账户使用【更换手机号】功能。

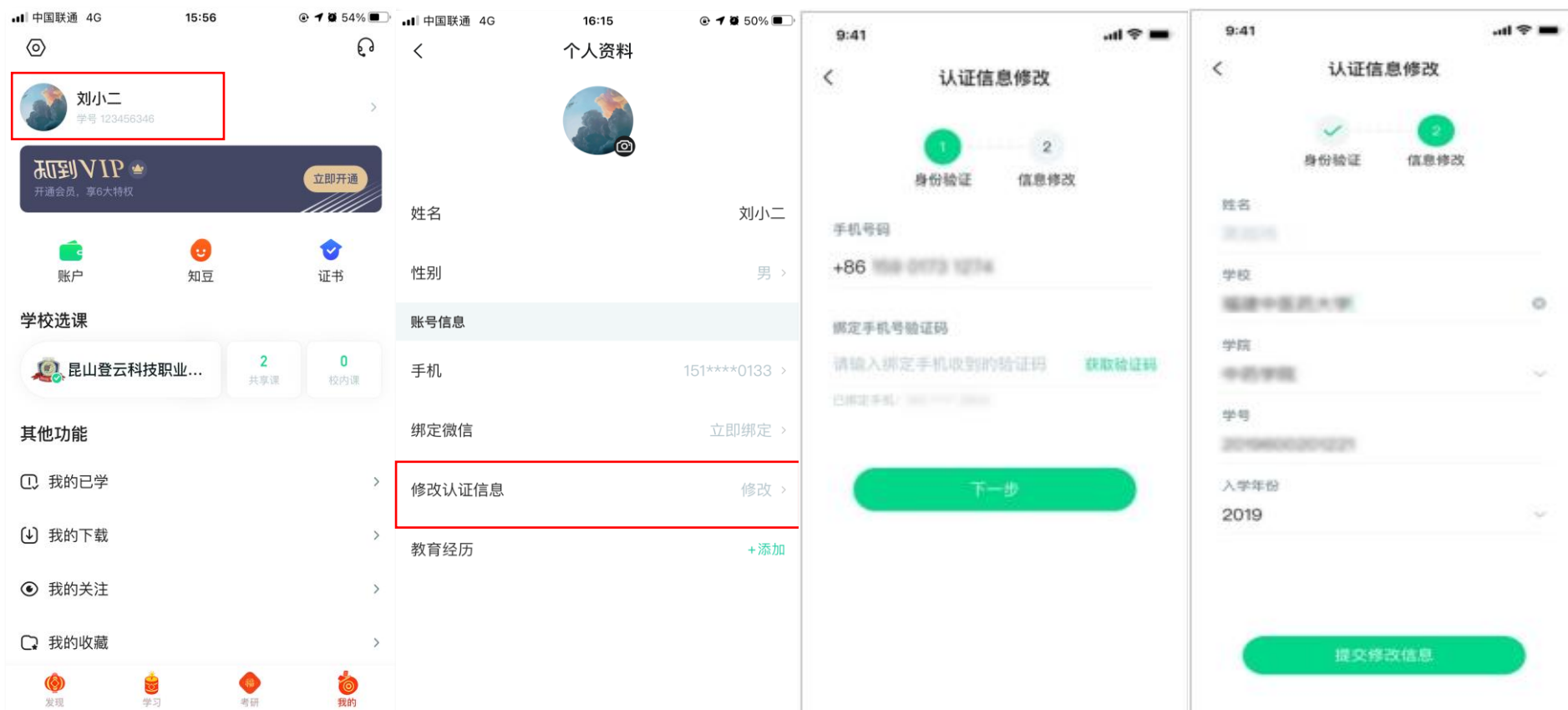
新生请自己检查下，所写的学号、姓名是否全对，学号不可少位，名字不能只写一个姓氏。（修改错误姓名、学号请参照后页ppt）



# 修改认证信息



登录与认证时，**学号、姓名、学校三者均输入正确信息，方可看到课程**。需要修改自己的认证信息，可在【我的】模块点击头像进入到【个人资料】页，点击【修改认证信息】项，即可进入修改页面。





# 通知与提醒



(1) 学习中会有重要信息的推送（如：学习考试提醒、成绩核算要求变更，见面课提醒等），请各位同学一定要认真留意：在【学习】模板，点击右上角【信封】图标进入。

(2) 系统会通过公众号发送学习和考试提醒等重要信息，请关注“智慧树共享课”公众号并绑定学习账户：app点击视频学习—课程提醒。



# 课程角标



打开APP后，点击【学习】即可看到已选择的课程，点击图片即可开始学习；

注意. 学习时，请关注角标为**共享课**，角标为**兴趣课**或是**公开课**的都属于同学们自己在知到APP选的兴趣课，不属于学校或老师为学生选用课程，这个课看完没有分数！要学习**共享课！共享课！共享课！**

# 成绩分析



## 【成绩】模块

请大家开始学习前一定要查看成绩以及平时分攻略!!!

在学习过程中, 学生可点击【学习】模块中的【成绩】入口, 可查看该门课当前成绩、**学习时间**、**考试时间**、**成绩规则**。以及当前获得的参考分数;

注意: 【成绩分析】中的分数仅作为学习过程中的参考, 智慧树最终成绩以成绩发布后为准。如果觉得有问题, 可先自行刷新一下再查看;

# 学习进度



成绩分析

当前成绩 0分

学分课,请认真对待哦

秒领高校共享课定制证书 立即领取

让你的大学履历轻松脱颖而出

成绩分析

重新校验

0分/20分 见面课

0分/30分 平时分

0分/10分 平时测试

尚未开始 期末考试

平时分

平时分攻略

0/30 查看我的平时分

生活中的工业设计

平时分 2020-09-23更新

0 /30 继续加油

学习习惯 每天学习课程 去学习

课程进度 完成视频与测验 去完成

问答互动 高质量有效讨论 去讨论

我的进度 0分/5分

0 / 57节 课程视频

0 / 9个 章测试

学习习惯

已规律学习 0天 还需规律学习15天

5分

点击成绩分析页面中的“我的平时分”，可以进入平时成绩详情页面。

平时成绩由学习进度、学习习惯、问答互动三部分组成，点击【平时分攻略】或【计分规则】图标，可以进入查看具体的获取指南。

## 【学习进度】部分

在学习结束时间之前，学习完课程包含的所有教程视频以及完成所有的章测试即可获得全部的学习进度，即学习进度分=看视频+做章节测试，所以一定不要忽略做测试。

# 学习习惯



## 【学习习惯】部分

学习前的第一件事, 请查看电脑端/APP【成绩分析】模块中的成绩组成及规则, 查看课程应需规律学习的天数。应需规律学习的天数按照课程在线视频总时长进行计算;

学生**单日视频教程学习时长达到25分钟**后即可获得当日学习习惯分数 (建议学习时长25-30分钟为宜) ;

学习时长仅为观看教程视频产生的时长, 不包括观看见面课及完成章测试的时长;

学习时长及规律天数次日上午更新。

# 互动问答



## 【互动问答】部分

- (1) 本人所有的提问与回答总数中，有效提问与有效回答的数量及占比越大，得分越高，无效互动会降低有效互动占比，从而影响最终得分。
- (2) 高质量的提问与回答会获得附加分，如：获得一定数量的评论、围观、点赞；或获得老师点赞、回答等。
- (3) 互动分在整个学期内都会有所浮动，如被系统审核为“有效”的问答，在审核人员复核为“无效”之后，相应的问答数量、附加项也会发生变化，则分数也会随之产生变化。
- (4) 互动分在学习时间截止后固化，最终互动得分将于**次日上午**更新。
- (5) 2023年9月1日起，我们将加大对“非人为”刷帖行为的处罚力度，一经发现将做**本学期禁言**处理。温馨提示：如果本学期您有多门课程学习，其中有一门（或多门）课程存在非法刷帖，被禁言后则本学期**所有课程**都无法参与互动问答。

**重要，重要，重要：**欲知更多关于学习问答的攻略建议，请前往知到APP或官网学习课程栏目中，点击【问答】-【课程问答小助手】下方文字处了解。

02 学习互动分  
参与问答社区讨论，协作学习

多进行有效的问答互动可获得更高的互动得分

互动分由其互动质量决定

- 多进行有效的问答互动可获得更高的互动得分
- 互动数量多，互动质量越高，互动分则越高
- 获得老师的点赞或回答会有额外的加分

灌水、广告等课程无关的内容，经过审核后都会归为无效  
无效的互动多了会影响互动得分，甚至会导致互动分下降  
部分不合适的言论还会被系统置顶至禁言或学习结束后发布的提问和回答均无效，互动分在学习结束后固化

我的互动 0分/5分

我的有效提问 0条  
有0条已获得其他学生的有效回答  
无效提问0条

我的有效回答 0条  
无效回答0条

课程问答小助手  
智慧树官方服务

提供平台课程学习、课程问答相关问题解答，可点击查看详细内容！

# 互动问答



## (6) 【无效互动】注意事项

**无效互动**包含但不限于：

- ★ 无意义帖、灌水帖、抄袭帖、重复帖、不当言论帖；
- ★ **回答字数少于3（含）**；
- ★ 学习时间结束后发布的提问和回答（学习时间的最后一天请在23:45分之前参与问答，最后15分钟为冷却期）；
- ★ 回复历史学期的提问（2023年秋冬学期的问答建议回复2023年8月15日之后的）；
- ★ 被AI智能审核屏蔽的、审核专员删除的、老师删除的提问和回答。请同学们务必发布有效的、高质量的提问与回答，才能获得高分；无论是过少参与互动，还是光靠刷帖数量，都可能会降低评分。

**重要，重要，重要：**欲知更多关于学习问答的攻略建议，请前往知到APP或官网学习课程栏目中，点击【问答】-【课程问答小助手】下方文字处了解。

# 视频学习



教程 见面课

## 军事理论-综合版

国防大学、北京大学、海军指挥学院、陆军指挥学院 简介 > 等/ 跨校共建

### 第一章 国际战略环境与国家安全

#### 1.1 国家安全概述

##### 1.1.1 国家安全的基本内涵

时长 07:52

##### 1.1.2 当前我国国家安全形势分析

时长 13:09

##### 1.1.3 维护我国国家安全的思考

时长 08:26

#### 1.2 我国周边安全

以上内容仅代表创作者个人学术观点，不代表本平台立场

我要提问~



问答



缓存



资料

点击课程卡片进入课程主界面，在【教程】栏目下找到课程视频进行学习。

**视频学习进度计算：**根据累计观看时间计算，拖拽播放进度条等非有效观看的不算；

**视频学习进度显示：**小节视频学习完成的，**前方显示打勾的标志**；当前视频观看完毕，需手动切换至下一小节进行学习；

**视频离线学习支持：**可先下载视频在离线（非联网）状态下进行学习，下载成功的视频会在【缓存】—【离线缓存】页面显示；

**视频学习中卡顿处理：**如在观看视频时出现卡顿，在全屏模式下，通过播放器底部右下角的切换功能，调整清晰度。



# 见面课



## 【见面课】模块

具体参与方式请关注教务处或者本校课程老师通知。部分见面课后会有**课后测试题**，见面课测试题只有**一次机会**。见面课测试**不设“查看答案”**。每次见面课可能由一个或是多个视频组成，需要完成全部视频观看才能获得全部分数：**可将手机横屏，点击章节，查看该见面课视频包含几个小节，观看未观看部分。**



# 作业考试



## 【作业考试】模块

点击【学习】模块下课程卡片的【作业考试】，进入作业考试【未上交】列表。

**章测试：**每个章节都有章测试，超过课程学习时间，章测试将无法提交，请注意章测试的截止时间。点击【已上交】列表，即可查看到相应分数。章测试在完成后立即显示分数；在学习周期内，若对章测试分数不满意，**可申请重做。每章的重做机会各有3次，以最后一次做题的分数为准。**

**期末考试：**有相应的开放及截止时间，**考试开放之时，也就是学习结束之时**，即除了考试，其他任何学习相关的内容均不再计分。

**考试注意事项：****考试都是有时间限制的，不要抱着“看一看”的心理去打开考试，试卷打开后，即使关闭APP，时间仍会继续计时，一旦考试时限到了，试卷将会被系统自动提交（非常重要!!!）**

**注意：**如果在12月28日23:30打开试卷，答题时间也不会超过考试的截止时间12月28日23:59。

# WEB 操作方法——登录



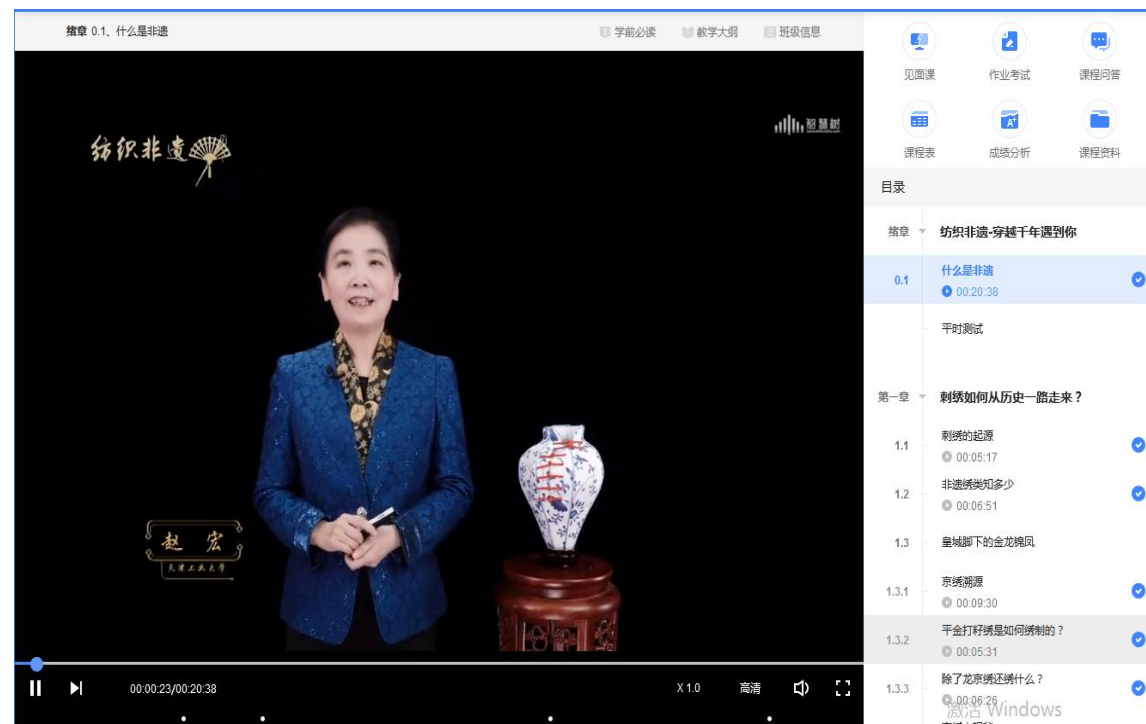
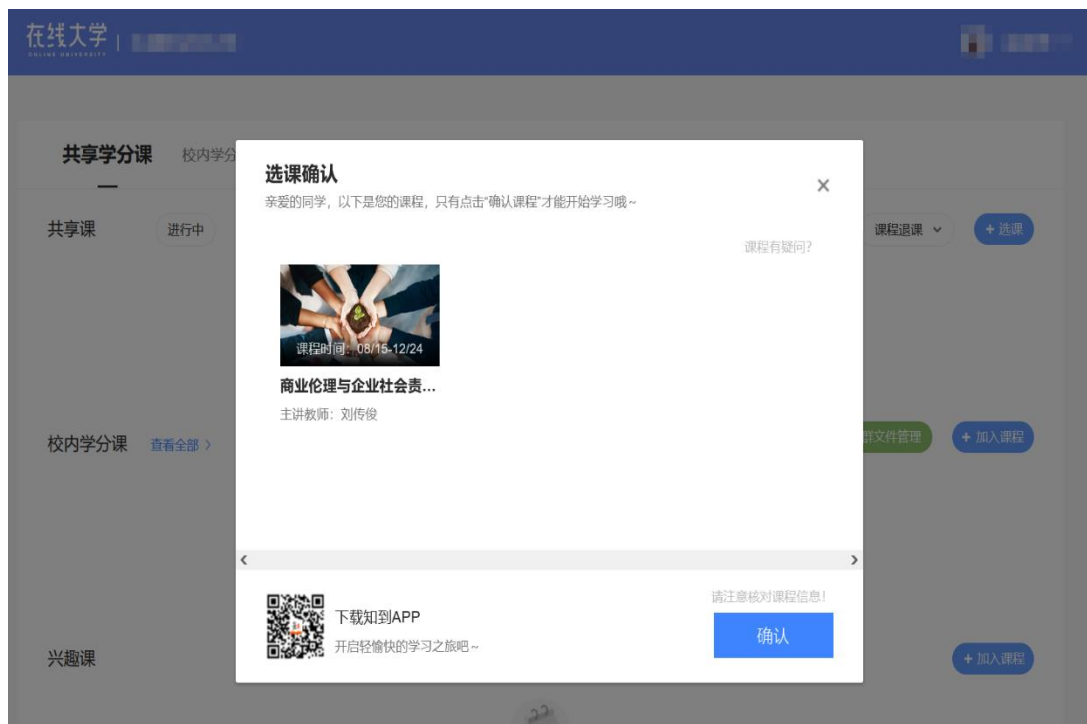
登录网址www.zhihuishu.com, 按照APP方法注册/登录即可,建议使用谷歌/火狐浏览器;



# WEB 操作方法——学习



显示所导入课程的选课列表，学生点击【确认课程】即完成了登录流程。课程卡片中的见面课、作业考试、成绩分析等功能，操作与APP端类似，在此不再赘述。



# 最后总结

- 1.学习前的第一件事，请查看【**成绩分析**】模块中的内容及规则，电脑端和APP都有。
- 2.请勿集中刷课及代刷课，后台监控检测出后将不计入分数。
- 3.**切勿一口气看完教程视频**，【**成绩分析**】模块中有相应需规律学习的天数，一口气看完教程视频，习惯分不够的**无法后期弥补。少于25分钟的不记规律学习天数**，建议每天学习25-30分钟左右。（如本课程没设置习惯分，可忽略此条信息）；
4. 学习时长及规律天数次日上午更新，不要凌晨就去看。
- 5.学习时长仅为观看教程视频产生的时长，不包括观看见面课及完成章测试的时长。
6. “学习时间”结束以后可以观看视频，但是不计“进度”和“分数”；打开考试时请注意看**“考试注意事项”**；点开试卷不作答，再关闭试卷，系统仍然计算时间，直至“考试答题时间”结束，自动交卷。

# 问题解决 方便快捷

- 再次强调，学习中遇到任何疑问，可咨询【学生人工客服】。知到APP前面已截图，此处只展示网页端：点击【耳麦】标志，输入“转人工”三个字，即可与人工客服对话。



- 更可打开微信小程序“智慧树·教学帮”，使用自助查询，常见问题自己即可快速解决。





# 教学服务 · 责任担当

课程运行 直播保障 金牌服务 贴心陪伴